

INDICE

1. Evolución del empleo registrado	2
2. Evolución del empleo registrado en los aglomerados urbanos	6
4. Evolución sectorial del empleo registrado	12
Conclusiones.....	17

Nota metodológica

Los datos sobre el empleo registrado proviene del “Sistema Integrado de Jubilaciones y Pensiones” (SIJYP). Este registro ha sido adecuado para uso estadístico por el Ministerio de Trabajo y Previsión Social. La información que aquí se presenta está actualizada a diciembre de 2011, último mes del cual se tiene información del SIJYP. La cobertura de esta información es provincial, e incluye a todas las ramas de actividad económica de las empresas privadas que presentan sus declaraciones juradas ante la AFIP¹. Las empresas privadas de las cuales se posee información a partir del SIJYP son aquellas cuya sede central tiene domicilio fiscal registrado en la Provincia de Santa Fe².

A la descripción de la evolución del empleo registrado de la Provincia de Santa Fe se suma el análisis desagregado para Gran Santa Fe y Gran Rosario³. La información sobre el empleo registrado en los aglomerados urbanos permite comparar las cifras publicadas por el INDEC con respecto al desempeño de los indicadores laborales para los aglomerados Gran Santa Fe y Gran Rosario. Sin embargo, es importante tener en cuenta a la hora de comparar la información sobre el empleo registrado provista por el SIJYP con la información sobre indicadores laborales provista por la EPH (Encuesta Permanente de Hogares-INDEC), las siguientes características de las fuentes de información:

- El SIJYP solo capta el empleo registrado en empresas registradas, en cambio la EPH registra a todas las personas mayores de 12 años que hayan trabajado al menos una hora en la semana de referencia (ver nota al pie N° 2).
- El SIJYP toma como insumo para estimar la cantidad de empresas y trabajadores, la presentación de declaraciones juradas por parte de los empleadores. En cambio, la EPH es una encuesta levantada en hogares.

¹ No incluye empleo público, empleo doméstico, trabajadores asalariados no registrados, trabajadores por cuenta propia, patrones y trabajo familiar.

² No incluye empresas registradas en otras provincias que utilizan trabajadores santafesinos, así como tampoco empresas registradas en otras provincias que poseen sucursales en la Provincia de Santa Fe.

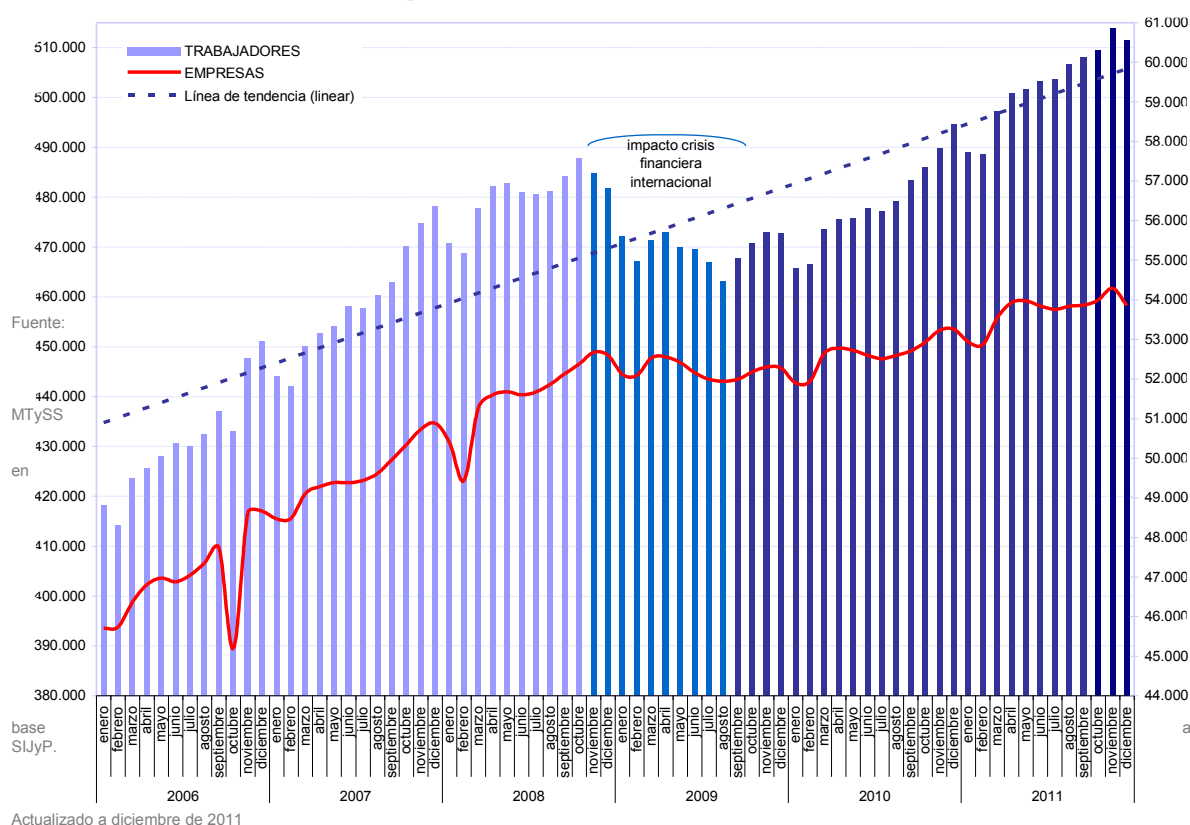
³ Los aglomerados urbanos santafesinos han sido conformados siguiendo los lineamientos del INDEC. En el aglomerado Gran Santa Fe se incluyen las siguientes localidades: Santa Fe, Santo Tomé, Sauce Viejo, Recreo y San José del Rincón. En el aglomerado Gran Rosario se incluyen las siguientes localidades: Rosario, Funes, Soldini, Pérez, Villa Gobernador Gálvez, Puerto General San Martín, San Lorenzo, Granadero Baigorria, Capitán Bermúdez, Fray Luis Beltrán, y Roldán.

- El SIJYP registra la localidad y provincia del empleo a partir del domicilio fiscal de la empresa. Por esta razón, se excluyen a los trabajadores santafesinos laborando en empresas registradas en otras provincias y se incluyen a los trabajadores de otras provincias que trabajan para empresas santafesinas. En cambio, la EPH determina la localidad a partir del lugar de residencia (domicilio del hogar encuestado).

1. Evolución provincial del empleo registrado

En la gráfica 1, se muestra el total de empleo de las empresas registradas en la Provincia de Santa Fe, representados por las barras celestes y la cantidad de empresas registradas mensualmente, representada por la línea roja continua; ambos para la serie temporal 2006-2011. La línea azul discontinua representa la proyección de tendencia lineal en el periodo analizado.

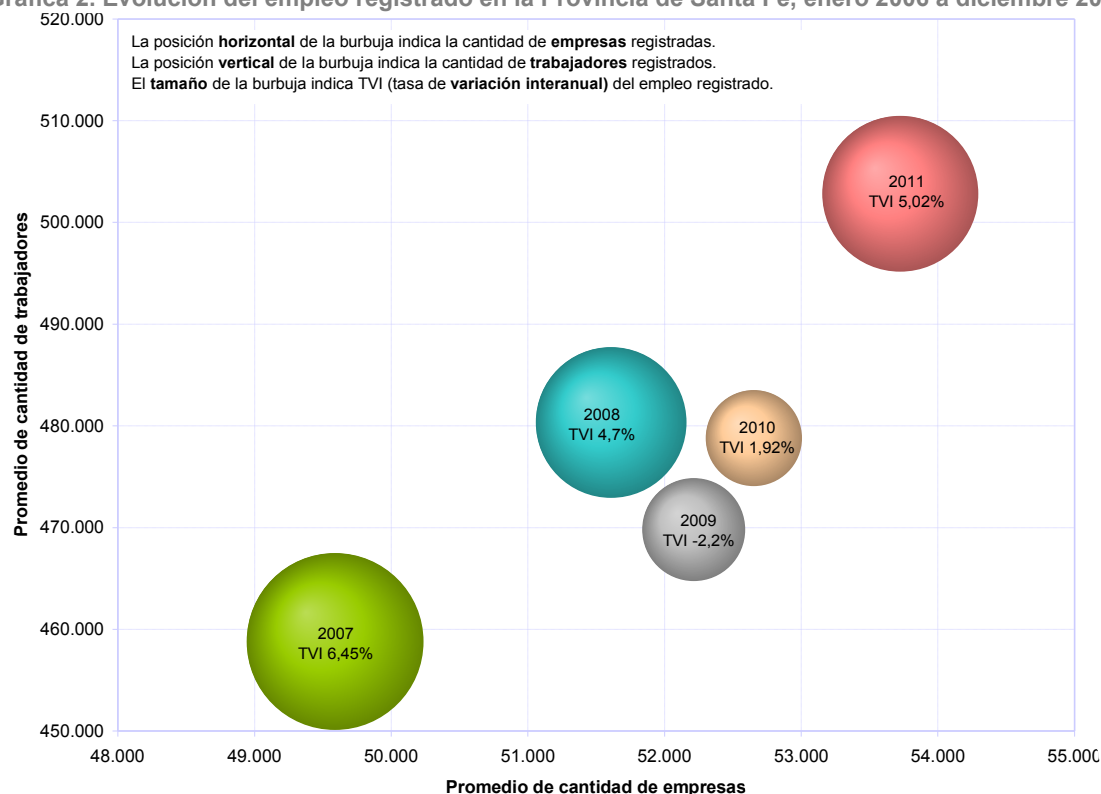
Gráfica 1. Evolución del empleo registrado en la Provincia de Santa Fe, enero 2006 a diciembre 2011



La evolución mensual a largo plazo del empleo provincial, permite observar el fenómeno estacional vinculado a los mercados laborales en el descenso de las cantidades absolutas de puestos de trabajo durante los primeros meses de cada año. Además, se observa una tendencia ascendente en la magnitud de la cantidad de puestos de trabajo y la cantidad de empresas registradas en el periodo analizado, a pesar del impacto de la crisis financiera internacional en los mercados laborales locales.

En la gráfica 2 se muestran los promedios anuales de cantidad de empresas y puestos de trabajo para el periodo 2006-2011, así como la tasa de variación inter-anual del empleo registrado (TVI). En términos absolutos, tanto la cantidad de puestos de trabajo como la cantidad de empresas registradas del año 2011 son las más altas de la serie analizada. En términos relativos, la tasa de variación inter-anual más alta es la registrada en el año 2007, con respecto al año anterior.

Gráfica 2. Evolución del empleo registrado en la Provincia de Santa Fe, enero 2006 a diciembre 2011



Fuente: MTySS en base a SIJyP. Actualizado a diciembre de 2011

La variación inter-anual mensual (quinta columna de la tabla 1) muestra en detalle el aumento en las dotaciones de personal de las empresas santafesinas durante todos los meses del año 2011, en comparación con los mismos meses del año anterior.

Durante este año, la tasa de crecimiento más alta se registra en el tercer trimestre del año (con una tasa trimestral de crecimiento de 5,47%). En dicho trimestre, el mes de agosto es el que muestra una tasa de variación más alta en relación a los otros meses (5,7%). El mes de diciembre de 2011 –último mes con información confiable- tiene una tasa de variación de 3,39% con respecto al mismo mes del año 2010.

Recordemos que –dado el carácter dinámico de la fuente de información y el retraso en la presentación de declaraciones juradas frente a la AFIP- la información presentada (sobre todo la del cuarto trimestre de 2011), puede sufrir cambios en futuras publicaciones de este boletín.

Tabla 1. Variación del empleo registrado en la Provincia de Santa Fe, primer a cuarto trimestre de 2011

TRIMESTRES	MESES	PUESTOS DE TRABAJO	PROMEDIO TRIMESTRAL DE PUESTOS DE TRABAJO	VARIACIÓN INTER ANUAL		VARIACIÓN TRIMESTRAL		VARIACIÓN MENSUAL	
				PUESTOS	%	PUESTOS	%	PUESTOS	%
I TRIM 11	ene	489.064	491.644	23.403	5,03	23.007	4,91	-5.568	-1,13
	feb	488.688		22.098	4,74			-376	-0,08
	mar	497.180		23.521	4,97			8.492	1,74
II TRIM 11	abr	500.828	501.899	25.176	5,29	25.456	5,34	3.648	0,73
	may	501.693		25.863	5,44			865	0,17
	jun	503.177		25.329	5,30			1.484	0,30
III TRIM 11	jul	503.766	506.183	26.548	5,56	26.266	5,47	589	0,12
	ago	506.670		27.441	5,73			2.904	0,58
	sep	508.114		24.809	5,13			1.444	0,28
IV TRIM 11	oct	509.444	511.547	23.401	4,81	21.361	4,36	1.330	0,26
	nov	513.790		23.906	4,88			4.346	0,85
	dic	511.408		16.776	3,39			-2.382	-0,46

Fuente: MTySS en base a SIJyP. Actualizado a diciembre de 2011

2. Evolución del empleo registrado en los aglomerados urbanos

El análisis desagregado por aglomerados urbanos, permite establecer comparaciones entre el desempeño de los indicadores laborales que surgen de la EPH y que publica el INDEC trimestralmente y la dinámica del empleo formal o registrado. Los aglomerados urbanos son agrupaciones de localidades cercanas a las grandes urbes provinciales. En la Encuesta Permanente de Hogares los aglomerados urbanos santafesinos relevados son dos: el aglomerado Gran Santa Fe y el aglomerado Gran Rosario⁴.

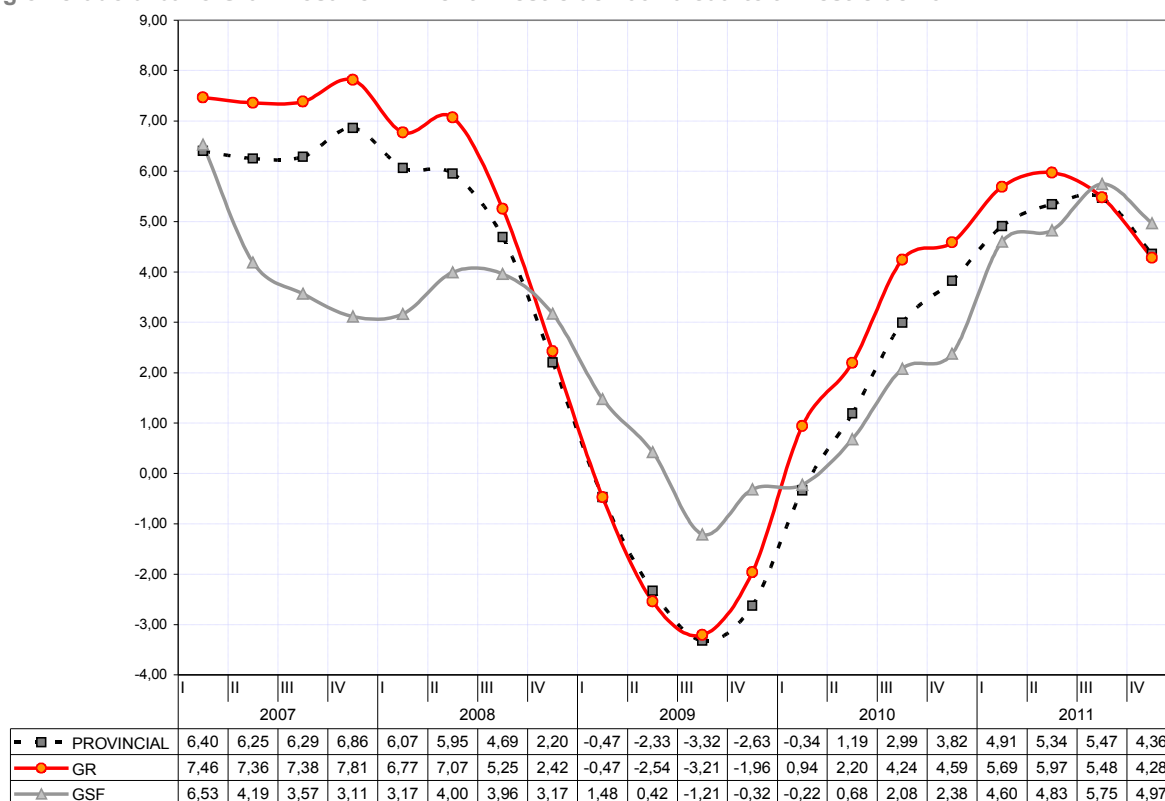
En la gráfica 3 se comparan las tasas de variación trimestral del empleo registrado en la Provincia de Santa Fe (línea negra discontinua) con las tasas de variación trimestral obtenidas por el aglomerado urbano Gran Santa Fe (línea gris continua) y por el aglomerado urbano Gran Rosario (línea roja continua), desde el primer trimestre de 2007 al cuarto trimestre de 2011.

Allí puede observarse que la tendencia del aglomerado urbano Gran Rosario es similar a la del total provincial, tanto en el descenso de las tasas (que muestra el impacto de la crisis financiera internacional) como en la recuperación de los niveles de empleo registrado a partir del cuarto trimestre de 2009. En cambio, la tasa de variación trimestral del aglomerado urbano Gran Santa Fe, muestra una tendencia más estable en el periodo y un descenso menos abrupto en los meses posteriores al inicio de la crisis.

Dada esta tendencia de largo plazo que ilustra un mayor crecimiento del aglomerado urbano Gran Rosario en relación al Gran Santa Fe, llama la atención el crecimiento del nivel de empleo registrado en el tercer y cuarto trimestre de 2011 en el aglomerado urbano Gran Santa Fe; cuyas tasas superan levemente tanto las obtenidas por el total provincial como las de su contraparte rosarina.

⁴ No se incluye el aglomerado urbano de San Nicolás-Villa Constitución porque es un agrupamiento de localidades santafesinas y bonaerenses. Para conocer las localidades incluidas en el Gran Santa Fe y Gran Rosario, ver nota al pie N° 3.

Gráfica 3. Tasas de variación trimestrales del total provincial, aglomerado urbano Gran Santa Fe y aglomerado urbano Gran Rosario. Primer trimestre de 2007 a cuarto trimestre de 2011.



Fuente: MTySS en base a SIJyP. Actualización a diciembre 2011

En la tabla 2 se puede observar el detalle de este crecimiento relativamente mayor del aglomerado urbano Gran Santa Fe, con el cálculo de las tasas de variación inter-anales para cada uno de los meses del año 2011.

Tabla 2. Tasa de variación inter-anual del empleo registrado en los grandes aglomerados urbanos, 2011

Año 2011	Gran Rosario	Gran Santa Fe
enero	5,71	4,21
febrero	5,46	4,66
marzo	5,89	4,93
abril	6,02	4,88
mayo	6,16	4,55
junio	5,73	5,06
julio	5,97	5,50
agosto	5,53	6,30
septiembre	4,95	5,45
octubre	4,55	5,72
noviembre	4,99	5,64
diciembre	3,32	3,57

Fuente: MTySS en base a SIJyP. Actualización a diciembre 2011

Es a partir del mes de agosto del año 2011, que el crecimiento del nivel de empleo registrado en Gran Santa Fe se despegue levemente del observado para el Gran Rosario.

Sin embargo, es importante tener en cuenta que la tasa de crecimiento anual del año 2011 sigue siendo más alta para el caso de Gran Rosario (5,34%) que para el Gran Santa Fe (5,04%)

3. Evolución sectorial del empleo registrado

En este apartado se muestra la evolución del empleo registrado por grandes sectores económicos. En la tabla 3 se presentan las tasas de crecimiento en base al promedio anual tanto de cantidad de empresas como puestos de trabajo registrados para cada uno de los grandes sectores económicos.

Recordemos que uno de los sectores más afectados por la crisis financiera internacional fue el de la construcción, lo cual puede observarse en la disminución de la dotación de personal durante el año 2009. Sin embargo, durante el año 2011 el sector de la construcción recupera el mismo nivel de empleo registrado (en cifras absolutas) que el que tenía en el año 2008 (antes del inicio de la crisis). Con respecto a la cantidad de empresas registradas en este rubro, también se observa la tasa de crecimiento más alta en el año 2011, en comparación con los restantes sectores económicos.

El sector financiero, segundo rubro con tasas decrecientes más altas durante 2009- recupera y hasta supera los niveles de empleo registrado existentes con anterioridad a la crisis. Similar tendencia se observa en el sector industrial, con una tasa de crecimiento anual para 2011 de 3,63%.

El sector comercial y el de transportes, son casos especiales dentro del conjunto de las actividades productivas provinciales. Ambos sectores muestran una evolución del empleo registrado sistemáticamente creciente desde 2006 hasta 2011. Son los dos únicos casos que no detentan tasas de variación negativas durante 2009.

Tabla 3. Variación anual del empleo registrado en los grandes grupos de actividad económica de la Provincia de Santa Fe, 2006-2011

SECTOR	Año	Promedio anual de empresas	Tasa de crecimiento	Promedio anual de empleados	Tasa de crecimiento
AGROPECUARIO	2006	7.908		23.174	
	2007	8.136	2,88	23.886	3,07
	2008	8.255	1,46	24.511	2,62
	2009	8.198	-0,69	23.815	-2,84
	2010	8.107	-1,11	24.055	1,01
	2011	8.348	2,97	25.689	6,79
COMERCIO	2006	11.683		76.552	
	2007	12.537	7,31	82.141	7,30
	2008	13.671	9,05	91.174	11,00
	2009	14.572	6,59	92.872	1,86
	2010	14.963	2,68	96.587	4,00
	2011	15.291	2,19	100.648	4,20
CONSTRUCCION	2006	1.383		29.985	
	2007	1.528	10,48	32.303	7,73
	2008	1.722	12,70	33.079	2,40
	2009	1.756	1,97	27.656	-16,39
	2010	1.757	0,06	28.122	1,68
	2011	1.891	7,63	33.403	18,78
FINANZAS	2006	4.785		44.308	
	2007	4.980	4,08	50.321	13,57
	2008	5.099	2,39	51.574	2,49
	2009	5.110	0,22	49.136	-4,73
	2010	5.570	9,00	50.603	2,99
	2011	5.696	2,26	53.112	4,96
INDUSTRIAL	2006	5.789		106.638	
	2007	6.026	4,09	112.768	5,75
	2008	6.279	4,20	117.925	4,57
	2009	6.281	0,03	114.290	-3,08
	2010	6.213	-1,08	115.500	1,06
	2011	6.262	0,79	119.692	3,63
SERVICIOS	2006	9.283		110.207	
	2007	9.796	5,53	114.575	3,96
	2008	9.528	-2,74	116.237	1,45
	2009	9.077	-4,73	115.694	-0,47
	2010	8.751	-3,59	116.646	0,82
	2011	8.756	0,06	120.928	3,67
TRANSPORTES	2006	5.419		32.214	
	2007	5.973	10,22	34.732	7,82
	2008	6.619	10,82	37.761	8,72
	2009	6.951	5,02	38.321	1,48
	2010	7.059	1,55	39.010	1,80
	2011	7.269	2,97	40.623	4,13

En la tabla 4 se muestran las tasas trimestrales de crecimiento del empleo registrado en los grandes grupos⁵ de sectores productivos del año 2011⁶, así como también la tasa de crecimiento anual para el mismo año (última columna de la tabla). En los cuatro trimestres de 2011, el sector que más creció en cantidad de puestos de trabajo es la construcción, con tasas superiores o cercanas al 15%.

⁵ Para la clasificación en sectores de la actividad económica se utiliza el Clasificador Industrial Internacional Uniforme, revisión 3 (CIIU-3). Dicha clasificación se realiza teniendo en cuenta la principal actividad económica declarada por el establecimiento.

⁶ Se omite el análisis de los sectores de Electricidad, agua y gas, Explotación de minas y canteras y los casos sin especificar por el pequeño número de casos.

Tabla 3. Variación del empleo registrado en los grandes grupos de actividad económica de la Provincia de Santa Fe, primer a cuarto trimestre de 2011

SECTOR ECONÓMICO	VAR I - 11/10	VAR II - 11/10	VAR III - 11/10	VAR IV - 11/10	Tasa de crecimiento anual 2011
AGROPECUARIO	4,09	8,02	8,19	6,85	6,79
COMERCIO	3,78	4,25	4,42	4,36	4,20
CONSTRUCCIÓN	15,33	21,90	23,27	14,87	18,78
FINANZAS	6,51	5,58	4,18	3,63	4,96
INDUSTRIAL	3,75	3,72	4,00	3,06	3,63
SERVICIOS	3,83	3,59	4,04	3,23	3,67
TRANSPORTES	4,69	4,15	4,44	3,28	4,13

Fuente: MTySS en base a SIJyP. Actualizado a diciembre de 2011

Conclusiones

- En este boletín se presenta información actualizada sobre el empleo registrado provincial, que permite conocer: el promedio anual para 2011, el promedio para el cuarto trimestre de 2011 y el nivel de empleo registrado para el último mes del año pasado.
- La información anual muestra una tendencia de largo plazo ascendente en el total provincial, tanto de la cantidad de puestos de trabajo como de la cantidad de empresas registradas. Sin embargo, el promedio anual de 2009 muestra la caída de los niveles de empleo registrado como consecuencia de la crisis financiera internacional. En los grandes sectores productivos puede observarse esta misma tendencia (agudizada en el caso de la construcción), con excepción del sector comercial y de transportes que muestran un crecimiento absoluto sistemático desde 2006 hasta 2011.
- La información para el cuarto trimestre de 2011, muestra una tasa de crecimiento de 4,36% con respecto al mismo trimestre del año anterior para el total provincial. El aglomerado urbano Gran Rosario creció en ese trimestre 4,28% y el aglomerado urbano Gran Santa Fe, 4,97%. El relativamente mayor crecimiento del Gran Santa Fe a partir del mes de agosto de 2011, contradice la tendencia de largo plazo en la cual Gran Rosario crece más que su contraparte santafesina.